

# Stichting Droomwonen – Opende

## Projectplan Droomwonen Opende *‘De volgende fase’*



# Inhoudsopgave

1	Inleiding .....	4
1.1	Veranderende paradigma's .....	4
1	Terugblik en overzicht .....	5
1.1	Zorglandschap in Nederland in transitie .....	5
1.2	Bundeling van voorzieningen in Opende .....	5
1.3	Draagvlak voor nieuwbouw in Opende .....	5
1.4	Initiatief Stichting Droomwonen .....	5
1.5	Bestuur Stichting Droomwonen .....	7
1.5.1	Droom 1 .....	8
1.5.2	Droom 2 .....	8
1.5.3	Droom 3 .....	8
2	Zorgconcept Droomwonen Opende .....	9
2.1	Het dorpsloket .....	9
2.1.1	Toenemende zorgvraag .....	10
2.1.2	Mantelzorgondersteuning .....	10
2.1.3	Eenzaamheid .....	10
2.1.4	Overige activiteiten .....	10
2.1.5	Wederkerigheid en zingeving .....	11
2.1.6	Wonen .....	11
2.2	Samenvatting .....	12
3	Uitwerking zorgconcept Droomwonen .....	13
3.1	De initiatieffase: Vestienie .....	13
3.2	Organisatie Project Droomwonen .....	15
3.3	Projectfasering Droomwonen .....	16
3.4	Droom 1, seniorencomplex De Borgerhof .....	18
3.4.1	Stand van zaken seniorencomplex De Borgerhof .....	18
3.4.2	Nog te volgen stappen seniorencomplex De Borgerhof .....	18
3.5	Droom 2, KSW De Borgerhof .....	18
3.5.1	Stand van zaken vastgoedcomponent KSW De Borgerhof .....	18
3.5.2	Nog te volgen stappen vastgoedcomponent KSW De Borgerhof .....	19
3.5.3	Stand van zaken zorgcomponent KSW Borgerhof .....	20
3.5.4	Nog te volgen stappen zorgcomponent KSW Borgerhof .....	21
3.6	Participatie: de Familieraad .....	21
3.7	Kwaliteit van zorg .....	21
3.8	Management .....	22
3.9	Begroting aanloopkosten en investeringen 2023-2024 .....	22
3.10	Droom 3, Dorpsloket Opende .....	23
3.10.1	Initiatiefnemer .....	23
3.10.2	Stand van zaken Dorpsloket .....	23
3.10.3	Communicatie .....	24
3.10.4	Wonen .....	24
3.10.5	Organiseren informele zorg .....	24
3.10.6	Organiseren formele zorg .....	25
3.10.7	Domein Overschrijdende Samenwerking (DOS) .....	25

3.10.8 Activiteiten .....	26
3.11 Realisatie Dorpsloket .....	26
3.11.1 Website / facebook site .....	26
3.11.2 Organiseren informele zorg .....	26
3.11.3 Organiseren formele zorg .....	27
3.11.4 Domein Overschrijdende Samenwerking (DOS) .....	27
3.12 Begroting aanloopkosten en investeringen Dorpsloket 2024 .....	27
3.13 Samenvatting en perspectief Zorgconcept Droomwonen. ....	27
3.14 Project- en subsidievraag .....	28
.....	
.....	

# 1 Inleiding

Voor u ligt het projectplan Droomwonen Opende “De volgende fase” van de Stichting Droomwonen, gevestigd te Opende. Dit plan dient als kompas voor de verdere ontwikkeling van de zorg- en dienstverlening in Opende (en omstreken) in de komende jaren enerzijds en als implementatieplan van het zorgconcept anderzijds. Het doel is om gezamenlijk alle energie te richten op de realisatie van de kleinschalige woonvorm en de doelen voor de middellange termijn. De in te richten infrastructuur is nodig voor de verdere ontwikkeling van de zorg- en dienstverlening in Opende en omstreken.

Na vele jaren van voorbereiding realiseert de Stichting Droomwonen in Opende een (zorg)project waar ouderen en mensen met een beperking samenwonen en leven in een complex welke bestaat uit twee gebouwen op één erf. Dit alles met het doel om niet alleen met elkaar te wonen maar ook voor elkaar te zorgen.

Het project bestaat uit drie dromen:

- Een moeder van twee kinderen met een beperking, wil haar kinderen de kans geven om in het eigen dorp te blijven wonen. Dit zou dan kunnen in een Kleinschalige Woonvorm (KSW)
- Een andere inwoner heeft de droom om, met het oog op de participatiesamenleving, ouder worden in het dorp beter mogelijk te maken. Door woningen voor ouderen en zorg op één plek in het dorp te realiseren.
- Plaatselijk Belang Opende wil graag een dorpsloket in Opende.

Dromen, waar men lokaal enthousiast over was en nog steeds is en waar de Gemeente Westerkwartier (v/h Grootegast) achter staat. Jaren zijn er verstreken voordat de beoogde locatie, de planontwikkeling en financiën zover waren dat realisatie van het project in zicht kwam. De bouw is in het 1<sup>e</sup> kwartaal 2023 gestart en daarmee startten ook de werkzaamheden voor de ontwikkeling van een kleinschalige woonvorm (KSW) in Opende, oftewel de KSW De Borgerhof en ook het dorpsloket. Naar verwachting start de zorg- en dienstverlening in De KSW in het 2<sup>e</sup> kwartaal 2024.

## 1.1 Veranderende paradigma's

De manier waarop we met elkaar naar zorg kijken is ingrijpend aan het veranderen. De betaalbaarheid staat onder druk, burgers willen meer inspraak en zorg thuis is het uitgangspunt. Gemeenten en zorgverzekeraars zijn regisseurs van hun eigen domein en brengen welzijn, zorg en behandeling bij elkaar. Zorginnovatie is nodig om ontschotting tussen de verschillende zorgdomeinen te bereiken en de samenhang tussen cure en care te verbeteren.

In dit nieuwe zorglandschap en in het denken en handelen is ‘de mens’ het uitgangspunt. Zijn of haar kwaliteit van leven moet daarbij centraal staan. Hoe er invulling wordt gegeven aan ondersteuning bepaalt de persoon voor een groot gedeelte zelf. Hierbij vervult het informele netwerk, en de gemeenschap waarin wordt geleefd, een steeds grotere rol. Dit vraagt om nauwe afstemming tussen de informele zorg en formele zorg, in nauw samenspel met lokale en regionale partijen op het gebied van wonen, zorg en welzijn. Om in de woorden van Prof. Dr. Ir. J. Rotmans te blijven: “We leven niet in een tijdperk van verandering, maar in een verandering van tijdperk”. Stichting Droomwonen ziet dat kwetsbare mensen gebaat zijn bij het ontschotten van welzijn, zorg en behandeling, daar waar de financiering is verdeeld over de Wet Maatschappelijke Ondersteuning (WMO), Zorgverzekeringswet (ZVW) en de Wet Langdurige Zorg (WLZ).

Opende, 25 februari 2024

Bestuur Stichting Droomwonen.

# 1 Terugblik en overzicht

In dit hoofdstuk wordt een korte beschouwing gegeven van de achtergronden en aanleiding voor de initiatieven van de Stichting Droomwonen in de periode tot 2023.

## 1.1 Zorglandschap in Nederland in transitie

Dit landschap is de laatste jaren drastisch gewijzigd, van zorgmaatschappij naar participatie - maatschappij. De samenleving heeft zich daarop in te stellen, er wordt een beroep gedaan op de zelfredzaamheid van particulieren en dorpen/kernen. Zeker op het platteland is dit van belang, waar de fysieke afstand naar zorg vaak groot is. Hoe meer inwoners met een zorg/ondersteunings-behoefte binnen het eigen dorp kunnen blijven, hoe beter het is voor het (eigen) sociale netwerk. Informele netwerken zijn kostbaar maar ook kwetsbaar en het is voor een lokale samenwerking goud waard als er een structuur ligt die het in stand houden van die informele netwerken mogelijk maakt. In toenemende mate is in maatschappelijk zin sprake van geografische concentratie van voorzieningen en hybride bedrijfsvoeringen. Opende wil het voorzieningenniveau in stand houden en de Stichting Droomwonen wil daaraan bijdragen.

## 1.2 Bundeling van voorzieningen in Opende

Door de bundeling van voorzieningen in de kern van Opende ontstaat er een duurzame verbetering van de lokale leefbaarheid. Zo kunnen ouderen, jongeren- en volwassenen met een beperking zichzelf redden, maar ook elkaar ondersteunen en zijn er legio mogelijkheden voor een zinvol bestaan. Denk aan: kennisoverdracht van ouderen aan jongeren, aan hulp van inwoners naar elkaar, vrijwilligerswerk, dagbesteding van de jongeren en ouderen bijvoorbeeld in de vorm van 'zorg voor het dorp en de dorpsbewoners'. M.a.w. 'U zorgt voor het dorp en het dorp zorgt voor U'.

## 1.3 Draagvlak voor nieuwbouw in Opende

In het verleden heeft Plaatselijk Belang Opende het draagvlak voor levensloopbestendige woningen in de dorpskern van het dorp (met ruim 2.500 inwoners) onderzocht. Uit dit onderzoek is gebleken dat er voldoende interesse was onder de dorpsgenoten van 65 jaar en ouder. Een droomproject op een droomplek: in de kern van het dorp met een grote supermarkt, het BaronTheater en MFC De Veste met dorpsrestaurant en ruimte voor grotere gemeenschappelijke activiteiten en een sporthal. Er achter een gloednieuwe basisschool De Binding. Hiermee ontstaat een duurzame verbetering van de lokale (formele en informele) zorg en een belangrijke impuls aan de leefbaarheid.

## 1.4 Initiatief Stichting Droomwonen

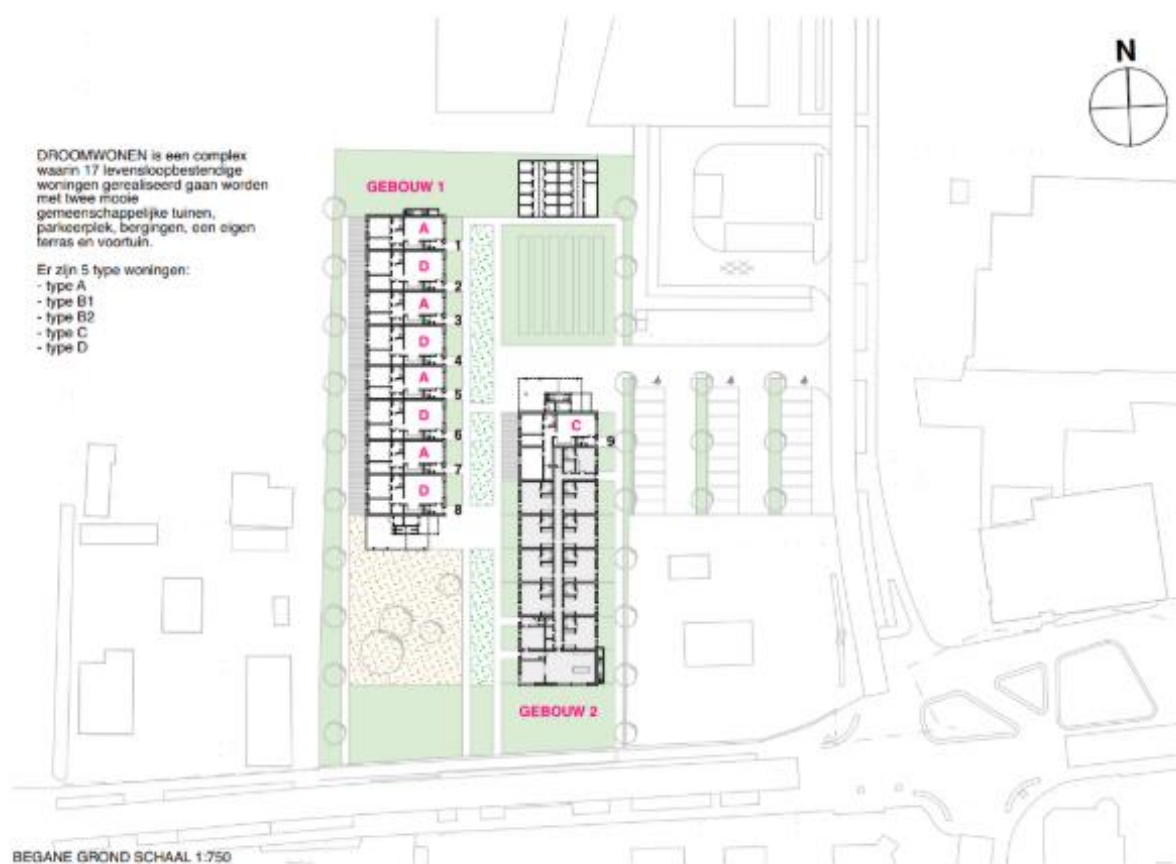
Met steun van het Leefbaarheidsfonds/burgerinitiatieven van de Provincie Groningen en de Gemeente Westerkwartier werd door de Stichting Droomwonen een bouwplan (figuur 1) ontwikkeld voor de bouw van 17 levensloopbestendige woonappartementen en de bouw van een kleinschalige woongemeenschap (KSW), voor jonge mensen met een verstandelijke beperking, met 9 zelfstandige wooneenheden en een grote gemeenschappelijke woonkamer/woonkeuken met daarnaast een ruimte voor het dorpsloket. Deze woongemeenschap krijgt de naam Borgerhof.



*Afbeelding 1: De kern van Opende. In het rode kader het perceel waar het project Droomwonen gerealiseerd wordt. Hier nog met bebouwing zoals die er voor de sloop nog stond.*

Inmiddels bevindt de bouw van het project zich in de afrondende fase (figuur 2).





*Afbeelding 2: Plattegrond wooncomplex met twee hoofdgebouwen. Het gebouw links bestaat uit koopappartementen voor ouderen, het gebouw rechts bestaat deels uit koopappartementen en grotendeels bestemd voor Beschermd Wonen met gemeenschappelijke ruimte en dorpsloket.*

## 1.5 Bestuur Stichting Droomwonen

Het bestuur van de stichting bestaat op dit moment uit een aantal vrijwilligers uit het dorp (onbezoldigd):

- Geert de Jong, voorzitter
- Sybina Huizinga, secretaris
- Tineke Rodenboog, penningmeester
- Jan Veenstra, bouwbegeleiding/facilitaire zaken.

Het bestuur wordt geadviseerd door Henny Pijpker (Zorg, onbezoldigd), Jeanet Veenstra (Zorg, onbezoldigd) en Geert van der Velde (Bestuursadviseur, onbezoldigd). In de afgelopen jaren is tevens de heer Engbert van Esch als bestuursadviseur betrokken geweest bij de ontwikkelingen van het project.

De stichting is op 27 november 2017 opgericht en kreeg de naam Stichting Droomwonen Opende. De naam belichaamt de drie dromen van de drie initiatiefnemers en wel:

### **1.5.1 Droom 1**

het mogelijk maken voor oudere Opendenaren om op een goede manier in de vertrouwde omgeving in de buurt van kennissen, vrienden en familie oud te kunnen worden in het dorp Opende. Het dorp waar ze vaak al een heel groot deel van hun leven hebben gewoond. Bij het ontstaan van die droom in 2011 waren de mogelijkheden voor ouderen om in eigen dorp oud te worden beperkt. Het idee van de participatiemaatschappij had toen nog geen postgevat.

### **1.5.2 Droom 2**

het mogelijk maken dat mensen met een lichamelijke en/of geestelijke beperking kunnen blijven wonen in het dorp Opende. Bij het uitspreken van die droom in 2011 was die mogelijkheid er niet.

### **1.5.3 Droom 3**

het oprichten van een dorpsloket waar Opendenaren zich kunnen melden als zij een zorgvraag hebben. Wat zou het mooi zijn als Opendenaren weer kunnen zorgen voor elkaar waarbij verbindingen zoals die er vroeger waren weer worden hersteld, bekrachtigd en beheerd. Voorbeeld was daarbij de kerk in Eastermar, waar een dergelijk initiatief al enige tijd met succes liep.



## 2 Zorgconcept Droomwonen Opende

Het combineren van de drie dromen zou volgens de drie initiatiefnemers iets unieks op kunnen leveren daar de drie dromen complementair aan elkaar zijn. Immers wat zou het mooi zijn als de mensen van De Borgerhof elkaar zouden kunnen helpen waar dat kan waarbij het dorpsloket als structurele “verbinder/als spil” zou kunnen functioneren. Dat dorpsloket zou dan niet alleen beschikbaar moeten zijn van de bewoners van De Borgerhof maar voor alle inwoners van het dorp (2.500 inwoners) en misschien op termijn ook nog voor de directe regio. Zo ontstonden de eerste ideeën van wat later het zorgconcept Droomwonen is gaan heten. In dit zorgconcept komen de drie dromen dus samen.

*Uiteindelijk moeten de drie dromen bij elkaar komen zodat ze elkaar versterken en dat versterken kan op allerlei vlakken. Het uiteindelijk resultaat van de samengestelde drie dromen zou moeten zijn dat door participatie een zorgzame samenleving is ontstaan waarbij het dorpsloket de spil vormt.*

### 2.1 Het dorpsloket

Het dorpsloket moet een spil worden waar alle inwoners uit het hele dorp (en daarbuiten?) in verschillende fasen in hun leven terecht kunnen voor laagdrempelig actuele informatie om hun zorgvraag op een goede en wellicht informele manier in te vullen. Een zorgvraag kan eruit bestaan dan een jongvolwassene een buddy zoekt om uit een sociaal isolement te komen. Dit zou in de informele sfeer kunnen worden opgelost. Of een oudere die geopereerd is en tijdelijk hulp moet hebben bij het onderhouden van de tuin. Ook dit kan in de informele sfeer worden opgelost.

Een spil waar mensen die interesse hebben om iets voor de samenleving te doen terecht kunnen voor opleiding en informatie en waar ze zich kunnen melden als vrijwillige **zorgaanbieder**. Ook de bewoners van de KSW Borgerhof kunnen en willen zich inzetten voor het dorpsloket.

Het dorpsloket als spil waar gekeken wordt wat de zorgvraag is en wat een adequaat antwoord op die zorgvraag zou kunnen zijn. Als dat in de informele sfeer ligt, dan beschikt het dorpsloket over vrijwilligers en neemt het dorpsloket de invulling en de **coördinatie** van de zorgvraag over. Ligt het antwoord in de formele sfeer dan is contact met die formele organisaties gauw gemaakt en de weg snel gevonden. De formele professionele zorg neemt het dan over. Het is echter heel goed mogelijk dat het antwoord in een combinatie van informele en formele zorg ligt en ook daar kan het dorpsloket dan blijvend een rol in spelen.

Een aan te stellen kan de spilfunctie van het dorpsloket verder uitzoeken en ontwikkelen. Wat is de best passende vorm om de spilfunctie te vervullen tussen formeel en informeel zonder de regie over te nemen. Het versterken van de sociale basis.

Het dorpsloket zorgt dus voor de verbinding tussen zorgvrager en zorgaanbieder, maar is ook vraagbaak voor vrijwilligers en zorgt voor het beheer van het vrijwilligerskorps. Dat beheer kan ook bestaan uit het organiseren en coördineren van eventuele (noodzakelijke) cursussen.

*De stichting heeft dan ook als doelstelling 'het leveren van hoogwaardige huisvesting, zorg en diensten aan ouderen en mensen met een beperking in Opende'.*

Het bestuur organiseert kennis en kunde om deze doelstelling te behalen, van professionals, andere burgerinitiatieven in de regio en dorpsbewoners.

### 2.1.1 Toenemende zorgvraag

Belangrijk onderdeel van het zorgconcept Droomwonen is wederkerigheid, welke ook is vervat in de al enige tijd gebruikte slogan "jij zorgt voor het dorp en het dorp zorgt voor jou". Dit met als achtergrond dat we (weer) voor elkaar willen gaan zorgen waar dat kan. Met het zorgconcept wil het bestuur de omgeving creëren om dat "voor elkaar zorgen" zo goed en laagdrempelig mogelijk te faciliteren. Het bestuur herkent zich in wat "het zorginfarct" is gaan heten en wat alom wordt gepresenteerd als een groot probleem, wat op de Nederlandse samenleving afkomt. Hoe houden we de zorg betaalbaar? Maar ook hoe houden we genoeg "handjes" om het werk uit te voeren. Onlangs werd in een aflevering van de serie "De toekomst is grijs" het toekomstbeeld door professionals geschetst. De problematiek maar zeker ook de mogelijkheden. Het bestuur vindt dat je je als Opender gemeenschap daar met z'n allen op moet voorbereiden en moet kijken naar de mogelijkheden, die het best bij de Opender gemeenschap passen. Het bestuur ziet een toekomstige "mienskip" voor zich waar vroegere sociale verbanden in de gemeenschap weer worden hersteld en dorpsgenoten weer (meer) naar elkaar omzien.

### 2.1.2 Mantelzorgondersteuning

Zo komt er door de (dubbele) vergrijzing heel veel zorgvraag bij, al is het alleen al doordat mensen langer thuis zullen moeten blijven wonen. Om langer thuis te kunnen blijven wonen zal mantelzorg al in de nabije toekomst een nog grotere vlucht nemen dan dat het nu al is. En ook daar ziet het bestuur een rol voor zich weggelegd, namelijk door ook de huidige en toekomstige mantelzorger te faciliteren, om de (tijdelijke) mantelzorg taak zo goed mogelijk uit te kunnen voeren met de juiste kennis en achtervang, zonder dat de zorg ten koste gaat van de mantelzorger zelf. Middels het zorgconcept Droomwonen denken we voor die mantelzorger een achtervang te kunnen organiseren.

### 2.1.3 Eenzaamheid

Vroeg of laat krijgt iedereen met eenzaamheid te maken en ook daar denkt het bestuur een rol in te kunnen spelen door een beleid, samen met professionals, te formuleren en activiteiten te organiseren gericht op ontmoeten. Uit onderzoek blijkt dat mensen opknappen van aandacht. **Een onsje welzijn scheelt een kilo zorg!** Al enige jaren organiseert het bestuur Kookclub en eetcafé Vestienie. De ervaring van het bestuur is ook gebleken dat het met elkaar in contact brengen heel belangrijk is. Binnen Vestienie reageren de beide doelgroepen ouderen en jongeren met een beperking juist heel goed op elkaar.

### 2.1.4 Overige activiteiten

Het elkaar ontmoeten zou in de toekomst nog verder kunnen worden uitgebreid o.a. in de vorm van dagbesteding waarbij wederkerigheid mogelijk is. Met de mentoren van de toekomstige bewoners van de KSW De Borgerhof is afgesproken dat er in het begin minimaal 1 dag in de week dagbesteding in en om de KSW zal zijn. En in de toekomst willen we Vestienie uitbreiden voor mensen met dementie, al dan niet met hun mantelzorgers. Alzheimer Nederland noemt deze laatste vorm "de onvergetelijke kookclub".

Maar ook wordt gedacht aan een “cleanteam” voor het dorp. Het schoonhouden van het dorp of de terreinen van het sportcomplex of de zalen en sporthal van MFC de Veste of in het Barontheter. Bij die laatste organisatie hebben toekomstige bewoners van de KSW als test al eens meegeholpen en dat is van beide kanten goed bevallen. Dorpskrant De Keuvelaar zou ook middels dagbesteding lopend of op de fiets bij langs kunnen worden gebracht temeer daar bewegen juist voor deze doelgroep heel belangrijk is.

### **2.1.5 Wederkerigheid en zingeving**

Maar niet alleen ziet het bestuur een vorm van wederkerigheid tussen de beide doelgroepen maar ook binnen de doelgroep ouderen zelf. Het bestuur denkt namelijk, en heeft ook ervaren, dat ouderen ook nog graag voor elkaar kunnen en willen zorgen daar waar dat binnen hun vermogens ligt. Ook op oudere leeftijd. Voor het bestuur was dat de afgelopen jaren hartverwarmend om te zien en dat wil het bestuur met het zorgconcept Droomwonen verder invulling geven samen met een professional(s). Het geeft ouderen ook weer een extra impuls als het gaat om zingeving. Als het gaat om het thema ouderen die ook voor elkaar kunnen zorgen is het bestuur ook geïnteresseerd in de “Voorzorgcirkels” van Henk Geene. Ook dat zou het bestuur verder willen onderzoeken en invulling geven als dat goed in het zorgconcept Droomwonen zou passen.

In de afgelopen jaren heeft het bestuur veel heel contact gehad met ouderen in het dorp en de vragen en zorgen die bij de ouderen dorpsgenoten leven. In het zorgconcept Droomwonen ziet het bestuur een mogelijkheid om die oudere dorpsgenoten te kunnen helpen bij een combinatie van vragen die een aantal thema’s raken en mede daardoor ingewikkeld zijn voor zowel ouderen als hun omgeving. Het is de ervaring van het bestuur dat mede door die ingewikkeldheid die noodzakelijke vragen niet worden gesteld en met elkaar worden besproken. Het zorgconcept Droomwonen en met name het dorpsloket zou als katalysator kunnen dienen om die vragen wel beter bespreekbaar te maken, zeker als oudere dorpsgenoten met hun ervaringen ondersteunend kunnen zijn. Het gaat daarbij om vragen die te maken hebben met de thema’s woon/zorg en financiën. Ook op dat gebied denkt het bestuur te kunnen faciliteren en daarbij wordt gedacht aan een “WZF-coach” die vertrouwd met de oudere en familie de vragen rond woon/zorg/financiën bespreekt met als doel passend wonen. Bijkomend voordeel: doorstroming in de woningmarkt en minder WMO-aanpassingen.

### **2.1.6 Wonen**

Uit onderzoek blijkt dat een groot deel van de ouderen “scheef woont” oftewel in een woning woont die niet past bij de levensfase van de ouderen. Te denken is dan aan een oudere die alleen in een woning woont gebouwd voor een gezin met 5 gezinsleden. Wat zou het mooi zijn als een WZF-coach zo’n oudere en de directe omgeving zou kunnen begeleiden bij het komen tot een beter passende woonvorm, passend bij de zorgvraag en portemonnee. Op die manier wordt niet alleen de oudere in het dorp begeleid naar een beter passende woning, maar wordt ook de doorstroming in de huizenmarkt op gang gebracht en komen er weer mogelijkheden voor starters in het dorp. Het bouwen van (meer) woningen kent ook zijn moeilijkheden en zijn vaak langlopende procedures. En dan hebben we het niet eens over de betaalbaarheid. Het kijken naar een betere benutting van de huidige woningvoorraad in combinatie met de zorgopgave lijkt het bestuur dan ook slim.

## 2.2 Samenvatting

Samen met het dorp en de overheden en ondersteund door een professional wil het bestuur dit jaar invulling geven aan het Zorgconcept Droomwonen. Daartoe willen we samen met eerdergenoemde actoren een Plan van Aanpak Zorgconcept Droomwonen opzetten, waarin we de verschillende activiteiten in de tijd uit willen zetten. Daarbij steeds kijkend waar er in het dorp behoefte aan is en op basis van een bestand vrijwilligers als ook één van de pijlers van het zorgconcept.

In de raadsbrief van 6 februari 2024 deelt het College van Gemeente Westerkwartier het plan van aanpak mee betreffende de Koploper Regio Groningen. Het doel van dit programma is voldoende betaalbare woningen voor alle aandachtsgroepen, met een evenwichtige verdeling over gemeenten en met de juiste zorg, ondersteuning en begeleiding. Het project Droomwonen Opende geeft invulling aan dit programma.

## 3 Uitwerking zorgconcept Droomwonen

### 3.1 De initiatieffase: Vestienie

Aan de drie individuele dromen moest nog concreet invulling worden gegeven maar duidelijk was wel dat de twee doelgroepen al vaststonden voor de initiatiefnemers namelijk:

- de ouderen en
- de mensen met een beperking.

Als eerste onderdeel van het zorgconcept Droomwonen werd daarom gestart met de oprichting van Kookclub & Eetcafé Vestienie een samenwerking tussen Stichting Droomwonen en MFC De Veste. In 2017 werd begonnen met het bij elkaar brengen van die beide doelgroepen en werd Vestienie opgericht. Van MFC De Veste kon de keuken en een eetruimte om niet worden gebruikt. Plaatselijk Belang droeg bij aan de aanschaf van de borden en bestek.



Het bleek een succesvol initiatief. Bij Vestienie is iedereen welkom om eens per maand te komen eten tegen een kleine vergoeding. Mensen met een beperking koken onder begeleiding voor de ouderen in het dorp. Later zijn daar ook de sociaal eenzamen bij gekomen. Momenteel komen er vooral ouderen eten (figuur 3). Maar in de praktijk blijken ook jonge gezinnen met kinderen de weg naar Vestienie te vinden wat ook weer bijdraagt tot het verbinden. Er is plaats voor maximaal 50 personen. Voor de gastgevers blijkt dit wel het maximum te zijn.





*Afbeelding 3: Samen eten koken is een fantastische activiteit in het kader van de dagbesteding voor de jong- en volwassenen van De Borgerhof. Zij bereiden onder begeleiding als echte 'koks' de maaltijden voor de inwoners van Opende*



*Afbeelding 4: Een mooie vorm van dagbesteding in een maatschappelijke context! De Borgerhof levert de koks aan De Veste*



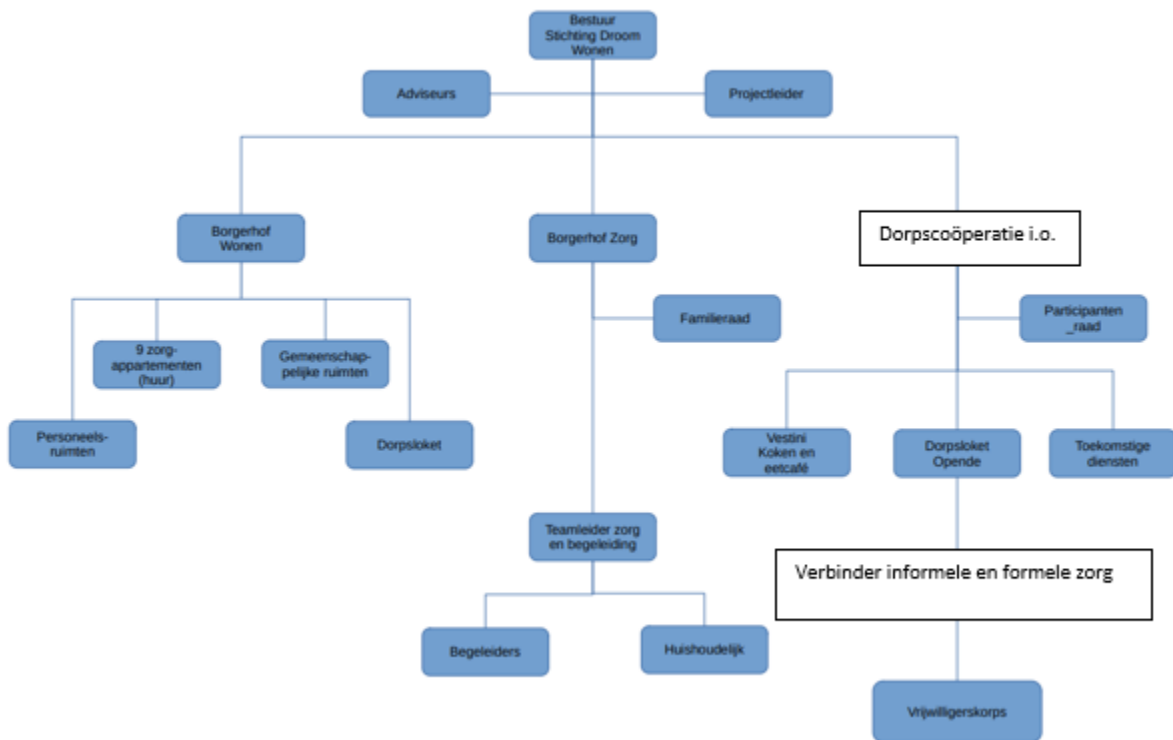
*Inmiddels constateert het bestuur dat het project Droomwonen dermate innovatief is, dat het project moeilijk in een “hokje” is te plaatsen. Het integrale karakter en de samenhang die we nastreven maakt dat het project moeilijk is te definiëren en niet valt onder bepaalde “hokjes”. Bij de financiering merken we dat bijvoorbeeld, omdat fondsen aanvragen hebben afgewezen vanwege die “onduidelijkheid”. Het innovatieve karakter (integraliteit en samenhang) zorgde er zo’n 10 jaar geleden voor dat het project moeilijk vooruitkwam. Inmiddels gaat dat beter, maar de mogelijkheden en kansen van een project als Droomwonen zijn nog altijd niet voor iedereen even duidelijk. In de bijeenkomst van Stichting Groninger Dorpen en Katalys hebben we geconstateerd dat ook andere projecten daar mee te maken hebben.*

Die onduidelijkheid heeft vaak te maken met praktische vragen. Het bestuur merkt dat het dorp (en fondsen e.d.) het innovatieve karakter zoekt in nieuwe praktische oplossingen: wat gaat het dorpsloket dan doen? En is dat loket dan alleen voor bewoners van het complex De Borgerhof of alleen de KSW? En wat kan ik daar als inwoner van het dorp dan wel of niet in betekenen?

*Maar het innovatieve karakter ligt niet (alleen) in nieuwe praktisch oplossingen, maar vooral in de verbinding tussen bestaande en nieuwe oplossingen.*

## **3.2 Organisatie Project Droomwonen**

De organisatie van het project Droomwonen Opende is schematisch weergegeven in onderstaand organogram.



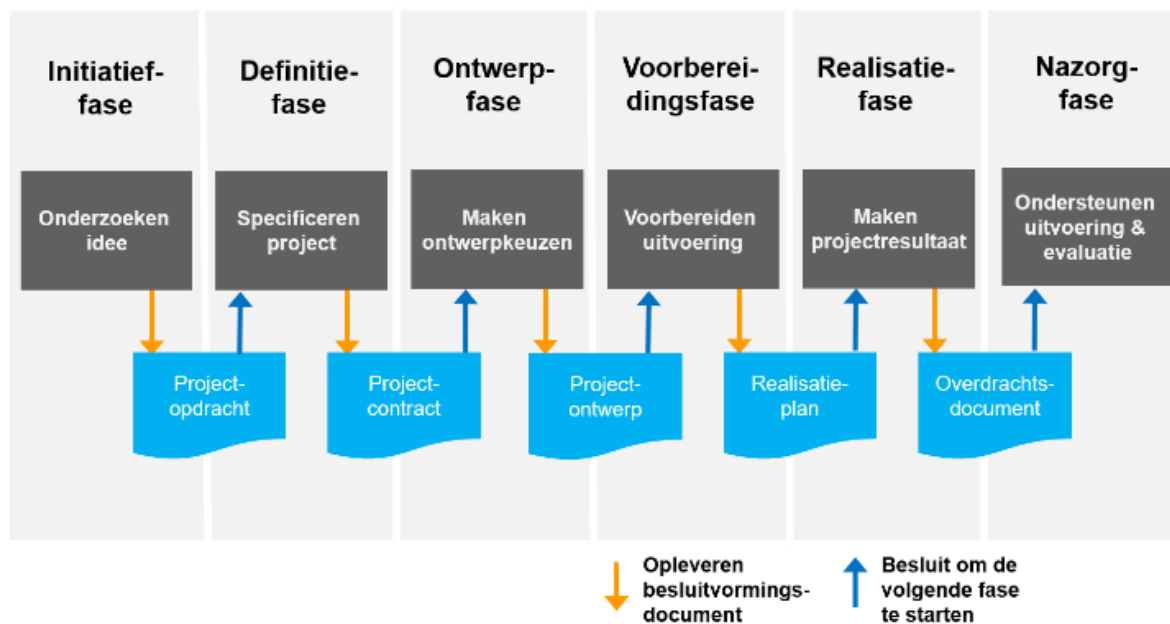
Afbeelding 5: Organogram project Droomwonen

Conform het organogram werkt het bestuur samen met een aantal adviseurs.

### 3.3 Projectfasering Droomwonen

In dit projectplan zullen de eerder beschreven 3 dromen beschreven worden volgens het 6 fasenmodel van Van Wijnen.

## Lineair faseringsmodel 6 fasenmodel



Afbeelding 5: Het 6 fasenmodel van Van Wijnen

De drie dromen bevinden zich volgens dit model alle drie in een andere fase, waarbij elke fase zijn unieke kenmerken heeft.

*Voor de verdere uitvoering van het project Droomwonen is een professionele project-leider essentieel. Deze zou het zorgconcept Droomwonen verder invulling moeten geven en implementeren. Deze invulling overstijgt namelijk de capaciteit van het bestuur. Onderdeel daarvan is dat Borgerhof Zorg met prioriteit verder ingevuld moet worden, in aanloop naar het aanstellen van een professionele teamleider. In het vervolg van dit projectplan wordt teruggekomen op de onderdelen van dit projectplan en hun onderlinge samenhang.*

## **3.4 Droom 1, seniorencomplex De Borgerhof**

### **3.4.1 Stand van zaken seniorencomplex De Borgerhof**

Dit deel van de dromen is inmiddels gerealiseerd. Eind 2023 hebben de kopers van de appartementen de sleutel gekregen en zijn die nu aan het inrichten. Sommige bewoners wonen er zelfs al. E.e.a. heeft in het dorp voor behoorlijke reuring gezorgd. Immers de doorstroom kwam zichtbaar op gang. Het verhuizen van de ouderen naar De Borgerhof maakte het voor andere generaties weer mogelijk de huizen te kopen die op dat moment beter bij hun fase in het leven passen wat uiteindelijk ook de starters op de woningmarkt ten goede komt.

Het verhuizen van dorpingen heeft ook het thema “waar wil ik wonen als ik oud word” veel meer bespreekbaar gemaakt. Ook in het plaatselijke Poiesz tegenover De Borgerhof gaat het daar nu over. Tussen ouderen onderling maar ook tussen ouderen en hun kinderen. Het heeft er in geresulteerd dat bestuursleden nu gevraagd worden naar een appartement, omdat mensen nu dan toch het idee hebben dat een appartement op zo’n hofje toch wel wat voor hun is.

Vanuit de nieuwe bewoners van De Borgerhof hoort het bestuur veel positieve geluiden. Het heeft dan allemaal een lange aanloop gehad, maar nu het er staat is het mooi te constateren dat het zijn doel heeft bereikt.

Complex De Borgerhof bestaat uit 17 appartementen voor 55 +

### **3.4.2 Nog te volgen stappen seniorencomplex De Borgerhof**

Als de bewoners van het seniorencomplex hun intrek hebben genomen in hun appartementen dan zal het contact met de bewoners van het seniorencomplex geïntensiveerd worden. Het bestuur zal dit begeleiden. De beide doelgroepen (senioren en mensen met een beperking) zullen dan nog meer naar elkaar toegroeien. De tuin zal in overleg met de VVE in 2024 invulling krijgen. Kijkend naar het faseringsmodel van Van Wijnen, zit Droom 1 begin 2024 in de nazorgfase.

## **3.5 Droom 2, KSW De Borgerhof**

### **3.5.1 Stand van zaken vastgoedcomponent KSW De Borgerhof**

De vastgoedcomponent van KSW De Borgerhof bevindt zich nu in de Realisatiefase. Aan het gebouw van KSW De Borgerhof wordt de laatste hand gelegd. De oplevering wordt in het tweede kwartaal van 2024 verwacht. De KSW bestaat uit 9 appartementen voor mensen met een lichamelijke/verstandelijke beperking.

KSW De Borgerhof gaat wooncomfort bieden aan jongeren en volwassenen met een beperking. De woonvorm krijgt een grote gemeenschappelijke woonkamer/-keuken en om het complex ligt een gemeenschappelijke tuin van ongeveer 5000 m<sup>2</sup>, die samen moet worden ingevuld en onderhouden. De appartementen kunnen door de bewoners naar eigen smaak en stijl worden ingericht.

Kleinschaligheid en professionele zorg staat voorop. De woonvorm moet het karakter krijgen van een gewoon groot gezin dat samenleeft in ‘één huis’. De bewoners wonen er op een zo

gewoon mogelijke manier, met ondersteuning van zorgverleners, die zowel overdag als 's nachts aanwezig zijn. Korte communicatielijnen, warmte en persoonlijke aandacht staan centraal in de opzet van de KSW. De dagelijkse werkzaamheden, zoals boodschappen doen, koken, tuinieren en klusjes uitvoeren, zullen zoveel mogelijk door alle bewoners samen met begeleiding worden gedaan.

Bij de ontwikkeling van de Woonvisie van de Stichting Droomwonen heeft het bestuur vastgesteld dat deze welhaast naadloos aansluit bij de Regionale Woonzorgvisie Westerkwartier 2019-2025. Deze gemeentelijke woonzorgvisie kent acht ambities te weten:

1. Voldoende geschikte woningen in elk dorp;
2. Het creëren van voldoende tussenvoorzieningen (beschut wonen);
3. Voldoende dagbestedingsplekken verspreid over het Westerkwartier;
4. Veilige openbare ruimte;
5. Vaker toepassen van domotica;
6. Betere ondersteuning mantelzorg, vrijwilligers en respijt en logeeropvang;
7. Klimaatvriendelijke en duurzame bouw en verbouw.

*De achtste ambitie, het zorgen voor voldoende intramurale plekken, is bestuurlijk complex, maar wordt door het project Droomwonen ingevuld middels extramuralisering van zorg en gebruikmaking van bestaande financieringsconcepten. Samen met integrale benadering en het creëren van samenhang, is dit onderdeel van het innovatieve karakter.*

*Het bouwproject in de dorpskern van Opende draagt zodoende bij aan de realisering van de woonzorgvisie van de Gemeente Westerkwartier.*

Het gebouwde complex wordt voor rekening en risico gerealiseerd door Ommeland Bouw B.V. te Schildwolde. Vooralsnog wordt met Ommeland Bouw B.V. een huurovereenkomst aangegaan.

De afgelopen jaren zijn de initiatieffase t/m de voorbereidingsfase doorlopen. Een samenvatting van de resultaten daarvan zijn terug te vinden in bijlage 1.

### **3.5.2 Nog te volgen stappen vastgoedcomponent KSW De Borgerhof**

De oplevering van KSW De Borgerhof wordt voorzien voor het tweede kwartaal van 2024. De inrichting van de gemeenschappelijke keuken en de personeelsruimte valt onder het bestuur van Stichting Droomwonen. Het bestuur is daarvoor reeds in gesprek met partijen die een goed netwerk hebben op het gebied van fondsen. Het bestuur heeft daarbij zelf ook al contacten gezocht met verschillende fondsen en hebben ook al toezeggingen gekregen. Ook denkt het bestuur aan vormen van crowdfunding en zijn er gesprekken met partijen die hierin thuis zijn.

### 3.5.3 Stand van zaken zorgcomponent KSW Borgerhof

De zorgcomponent van KSW De Borgerhof bevindt zich in de voorbereidingsfase. De afgelopen jaren is ook voor wat betreft deze zorgcomponent veel werk verzet. Hieronder een overzicht van datgene wat al gerealiseerd is:

- Visie opgesteld voor KSW: samen één groot gezin zijn. Iedereen mag zich zelf zijn, en mag meedoen aan het gezinsgebeuren of mag zich terugtrekken in eigen studio.
- De intake van meerdere kandidaat-bewoners heeft plaatsgevonden bij een ieder afzonderlijk thuis met hun familie. De bewonersgroep is inmiddels samengesteld.
- Per individu is gevraagd naar de benodigde zorg, dit is uiteindelijk omgezet in een specifieke begeleidingsstijl/-mogelijkheid
- Oriënterende gesprekken met Zorgkantoor (adviserend)
- Gesprekken met cliëntondersteuners
- Opstellen concept-zorgovereenkomst
- Werving bestuursadviseurs en bestuursleden t.b.v. de zorgcomponent
- Administratieve zaken regelen
- Met mogelijke investeerders gesproken in het voortraject.
- Verbinding gelegd tussen bewoners KSW en bewoners seniorencomplex
- Voorbereidende gesprekken integratie KSW in het dorp
- Informatievoorziening KSW via dorpskrant Keuvelaar
- Informatievoorziening flyer/nieuwsbrief met informatie bouw en KSW
- Interviews via media inzake KSW, waaronder DvhN, RTV Noord
- Lezingen gegeven om bekendheid aan te geven, website gemaakt, informatieve avond in BaronTheater
- Informatiebijeenkomsten belangenvereniging Per Saldo bezocht
- Werven van invulling dagbesteding: BaronTheater, scholen, VV Opende, Dierenweide, Keuvelaar, MFC De Veste
- Diverse gesprekken potentieel personeel
- Opstellen begrotingen met deskundige die dergelijke projecten al eerder opgezet heeft binnen Alliade
- Overzicht indicaties PGB per bewoner opgesteld
- Informatie ingewonnen met betrekking tot de inrichting KSW en algemene ruimtes. Offertes keuken, offertes aankleding, offertes BMI (brandmeldinstallatie), offertes beveiliging, offertes diverse domotica opgevraagd
- Inventaris aangekocht door ouders
- Oriënterende gesprekken met locatiehoofden De Zijlen Tolbert, bestuur Het Fundament Haren, Westeinde Leeuwarden, NOVO Siddeburen, Klooster en Buren Kloosterburen, Het Luwtehuis Ureterp, De 4 Elementen Strobos, Aquarelles Emmeloord, Wilhelminahoeve Opende, Buurtzorg Grootegast
- Bijwonen bouwvergaderingen KSW op bouwlocatie
- Gesprekken Gemeente/Provincie
- Functieprofielen samengesteld
- Cao bepaald, daar personeel voor geworven en "aangesteld"
- Vrijwilligersbeleid opgesteld en werving vrijwilligers



### 3.5.4 Nog te volgen stappen zorgcomponent KSW Borgerhof

- Alle vergaarde informatie waarderen en bundelen
- Bewoners KSW kennis laten maken met bewoners seniorencomplex
- Teambuilding personeel
- Kennismaking ouders/verwanten met personeel
- Verder invullen Familieraad
- Dagbesteding en wonen met elkaar verbinden, o.a. vervoer
- Aankleding/inrichting KSW (kamer, personeelskamer - tuin/terras)
- Definitieve contracten opstellen personeel
- Protocollering nader uitwerken
- Cliëntenraad opstellen
- Borgerhof Zorg, verdere bestuursinvulling realiseren
- Vervolg geven aan oriënterende gesprekken, o.a. Zorgkantoor, Buurtzorg
- Verbinding met dorpsloket (vanuit bewoners van onze KSW, samenwerking)
- Invulling geven aan inloopochtenden ouderen. alleenstaanden (huiskamerproject)
- Contact/kennismaking met huidige externe dagbesteding van onze bewoners

## 3.6 Participatie: de Familieraad

Stichting Droomwonen kent een Familieraad. De familieraad is een adviesorgaan van het bestuur. Het bestuur zal de Familieraad steeds meer in haar positie brengen. De familieraad behartigt de gemeenschappelijke belangen van de bewoners van KWS De Borgerhof.

Het afgelopen jaar is er door het bestuur tijd en energie geïnvesteerd in het opzetten van en inhoud geven aan de Familieraad Droomwonen. De familieraad, sinds augustus 2021 actief (samenkomsten met familieleden van de toekomstige bewoners), voert elke maand overleg met het bestuur en geeft gevraagd en ongevraagd advies over zaken die de familie (en bewoners) aangaan. Vooral de realisatie van de bouwplannen (het woonconcept) en de inrichting van de organisatie (zorgconcepten, werving/ selectie personeel) vereisen in 2023 en 2024 alle aandacht.

## 3.7 Kwaliteit van zorg

De familieraad signaleert wensen, zorg en problemen van de familie (bewoners) en stelt (structurele) oplossingen voor. De familieraad zet zich ook in voor het verbeteren van de betrokkenheid en bejegening van de familie, bij de behandeling van bewoners in de Borgerhof.

Voor individuele klachten of problemen zal een externe familie-vertrouwenspersoon worden aangesteld door Stichting Droomwonen.

Sinds december 2023 is er door het bestuur de Werkgroep Zorg gestart, waar de Familieraad ook aan adviseert.

### 3.8 Management

Samen met bestuur en de Familieraad zal invulling worden gegeven aan de zorgcomponent van De Borgerhof. Uiteindelijk zal een teamleider worden aangetrokken die voldoet aan het gewenste functieprofiel en past in de missie en visie van Droomwonen. De teamleider zal op zijn of haar beurt dan weer betrokken worden bij het aantrekken van geschikte begeleiders voor de KSW. Teamleider en begeleiders worden betaald uit de PGB's van de bewoners van de KSW (extramuralisering van de zorg)

### 3.9 Begroting aanloopkosten en investeringen 2023-2024

In 2024 zullen investeringen worden gedaan in de verdere ontwikkeling en implementatie van het projectplan. Daaronder de "fysieke" inrichting van de Borgerhof. Deze implementatie zou moeten worden gerealiseerd in ca. 9 maanden.

Daarnaast zal vorm en inhoud moeten worden gegeven aan de "personele" inrichting van de Borgerhof Zorg. Op basis van eerdere aannames is een schatting gemaakt van te verwachten kosten. Het beeld is als volgt:

#### Aanloopkosten:

A	Projectkosten – realisatiefase, - Projectleider (incl. BTW)		€ 100.000
	- Teamleider (wordt t.z.t. leider KSW)	€ 0	
B	Inrichtingskosten gemeenschappelijke ruimten		€ 61.000
C	Zorgkosten (personeel)	€ 0	
			-----
		Totale kosten incl. BTW	€ 161.000

#### Financiering:

A	Projectkosten – realisatiefase, - Projectleider (subsidies gemeente, provincie incl. BTW)		€ 100.000
	- Teamleider (na opvolging: uit PGB's)	€ 0	
B	Inrichtingskosten gemeenschappelijke ruimten		
	Toegekende fondsen	€ 4.000,00	
	Nog aan te vragen fondsen	€ 57.000,00	
	Dekkingsplan financiering		€ 61.000
C	PGB's	€ 0	
			-----
		Totale kosten incl. BTW	€ 161.000

**Voor een nadere toelichting op de investeringskosten en financiering daarvan wordt verwezen naar Bijlage 1**

## 3.10 Droom 3, Dorpsloket Opende

### 3.10.1 Initiatiefnemer

Het oprichten van een dorpsloket was de droom van Willem Hofstede die helaas in oktober 2022 is overleden. Als actief lid van de kerk in Eastermar zag hij de meerwaarde van zo'n dorpsloket en vond dat er ook in Opende draagvlak zou zijn voor een dergelijk dorpsloket. Bij de uitwerking van dit idee ontstond de slogan:

*“Jij zorgt voor het dorp en het dorp zorgt voor jou” en ook in de huidige fase staan we (het bestuur) daar nog steeds zo in.*

### 3.10.2 Stand van zaken Dorpsloket

Wij willen een bijdrage leveren aan een goed voorzieningenniveau in Opende met onze huisvesting. Met het Dorpsloket wordt ingezet voor de leefbaarheid in het dorp. Het draagt bij aan ontmoeting, het organiseren van verenigings- en groepsactiviteiten. Dergelijke voorzieningen zijn alleen haalbaar met de medewerking van de Gemeente Westerkwartier en maatschappelijke organisaties.

De kaarten in het sociale domein zijn de afgelopen jaren opnieuw geschud. Bewoners nemen vaker zelf het initiatief en gemeenten werpen zich op als regisseur van hun domein. Het dorpsloket bevindt zich in de initiatieffase. Waar KWS De Borgerhof wooncomfort biedt aan jongeren en volwassenen met een beperking, organiseert het dorpsloket samen met anderen ontmoeting en dienstverlening in en om het 'hof'. In het gebouw is er één ruimte gereserveerd als onderkomen voor het dorpsloket. Deze ruimte wordt op korte termijn opgeleverd.

Met het realiseren van het dorpsloket is Stichting Droomwonen voornemens, in samenwerking met lokale partijen waaronder MFC De Veste en Sociaal Werk De Schans, ruimte te bieden op een centraal punt, goed zichtbaar in het dorp. In het Dorpsloket kunnen inwoners van Opende (en mogelijk straks ook omstreken) terecht met alle mogelijke vragen, op het gebied van voorzieningen maar ook informele hulpverlening, zoals mantelzorgondersteuning en klussen in en om de woning. Ook wordt gedacht aan koffieochtenden met de inwoners van het dorp. De Schans houdt nu wekelijks spreekuur in MFC De Veste en met De Schans is afgesproken dat vanuit het dorpsloket te doen als deze ruimte klaar is.

Het Dorpsloket beoogt in samenwerking met de Gemeente Westerkwartier en andere organisaties te worden gerund door vrijwilligers. Er wordt nog over nagedacht om ook de dorpen Kornhorn en Noordwijk deel uit te laten maken van 'het zorgcluster Opende'.

Vooralsnog is in de meerjarenbegroting geen specifieke vertaling opgenomen van de verwachte uitkomsten van het projectplan Dorpsloket omdat de gesprekken met verschillende samenwerkingspartners hierover nog plaatsvinden. Vooralsnog wordt uitgegaan van activiteiten die kostendekkend kunnen worden uitgevoerd.

Bij het formuleren van de droom rondom het dorpsloket was destijds gedacht aan het op het op elkaar afstemmen van de informele zorgvraag en zorgaanbod. Door de jaren heen zijn daar ook de mogelijkheden van de formele zorg bij gekomen.

Ook is er in het kader van de zorg (terecht) steeds meer aandacht gekomen voor doelgroepen, die bij de start van het project niet in zicht waren, zoals het organiseren van activiteiten voor laaggeletterden en eenzaamheid onder jongeren.

### 3.10.3 Communicatie

#### **website**

Een dorpsgenoot heeft een bedrijf in de ICT en heeft destijds aangeboden om tegen kostprijs een website voor de Stichting te bouwen. Samen met die dorpsgenoot is de website ontworpen, met de nadruk op het hoe en waarom van de stichting, gericht op de verkoop van de appartementen. Dit speelde een belangrijke rol bij de (ver)koop van de appartementen, als belangrijke peiler voor het gehele project.

In deze volgende fase willen we de website ombouwen naar een platform waar de spilfunctie van het dorpsloket goed tot uiting komt zoals eerder beschreven. Het bestuur ziet de website ook als een platform voor informatie voor naasten van de zorgvrager. Dat kunnen heel goed kinderen zijn die elders wonen. Het bestuur heeft nadrukkelijk ervaren dat zorg iets is wat met de zorgvrager en zijn en haar omgeving besproken moet worden. Informatie op de website kan daarbij behulpzaam zijn. De huidige website is vorig jaar onderdeel geworden van de vernieuwde website Opende Online.

#### **Facebook**

De afgelopen jaren is er ook gewerkt met een Facebooksite met de bedoeling het project in de Opende gemeenschap in te bedden. We zien dit als een mogelijkheid om de gemeenschap bij het project te blijven betrekken.

### 3.10.4 Wonen

Uit de afgelopen jaren is veel ervaring opgedaan als het gaat om de vragen die bijvoorbeeld op ouderen af komen als het gaat “om het scheef wonen”. Ouderen die in een veel te groot huis wonen en onzeker zijn bij alles wat er op hun afkomt, als ze zich willen laten informeren over huisvesting in de volgende fase van hun leven. Er zijn dan zoveel vragen waar het dorpsloket een rol in denkt te spelen door met betrouwbare en bekende gezichten te werken die niet alleen de oudere maar wellicht ook andere familieleden erbij betrekken. We weten inmiddels wat er bij een dergelijke beslissing allemaal komt kijken. In dat kader willen we dan ook een vraagbaak zijn om doorstroming te bevorderen, wat weer mee helpt bij het invullen van de woonvisie van de gemeente Westerkwartier.

We zijn er inmiddels mede door het project Droomwonen erin geslaagd dit onderwerp bespreekbaar te maken, onder andere omdat ouderen, die in De Borgerhof gaan wonen, ook leeftijdgenoten willen helpen bij een vergelijkbare beslissing.

### 3.10.5 Organiseren informele zorg

Het dorpsloket moet ook in het dorp op de kaart worden gezet. Dat doen we door publicaties op de sociale media. Ook de bouwactiviteiten hebben er voor gezorgd dat het dorpsloket een gespreksonderwerp is in het dorp. Tot op het niveau van “Wat zou dat dorpsloket dan voor mijn vader kunnen doen?”.

Als bestuur hebben we de volgende stap in de opzet van het dorpsloket nog niet gezet. De reden is dat het bestuur de kaders, waarbinnen de informele zorg geregeld moet worden, zorgvuldig wil uitdenken. Dat vergt tijd en kennis. Het bestuur is van mening dat je het actief worden van het dorpsloket maar één keer goed kan doen wil je voorkomen dat het negatief in de gemeenschap landt. Er hebben zich een aantal mensen gemeld die mee willen helpen bij het opzetten en invullen van het dorpsloket. Het bestuur heeft zelf ook enkele geschikte dorpsbewoners benaderd om mee te helpen bij het dorpsloket.

### **3.10.6 Organiseren formele zorg**

Als het gaat om het organiseren van de formele zorg is er contact gezocht met Sociaal Werk de Schans. Dat is alweer enige tijd geleden. Medewerkers van De Schans cluster Grootegast houden nu wekelijks spreekuur in MFC De Veste en dat zou in de toekomst in het dorpsloket kunnen. Dit is destijds zo met De Schans afgesproken. Op die manier kon ook deze dienst alvast “proefdraaien”.

In het verleden is contact geweest met de lokale huisarts, maar die heeft zich enige jaren geleden uit Opende teruggetrokken. In het project “Wedde dat het lukt” werkt de lokale huisarts samen met een dorpsloket en een dorpsondersteuner. In de toekomst zou een samenwerking met een huisarts weer zeker tot de mogelijkheden moeten behoren.

Een tandarts in het dorp heeft zichzelf al gemeld. Zij geeft aan ook over mobiele mogelijkheden te beschikken om ouderen thuis te bezoeken.

### **3.10.7 Domein Overschrijdende Samenwerking (DOS)**

Onderdeel van het project dorpsloket is domein overstijgend samenwerken. Het project Droomwonen is aangemeld bij het landelijke DOS-project. In het kader daarvan wonen bestuursleden bijeenkomsten bij van DOS in de provincie. Het bestuur heeft aangegeven zich in te willen zetten om invulling te geven aan DOS en wil dat doen via het dorpsloket. Daarbij wil Stichting Droomwonen leren van de ervaringen van andere vergelijkbare burgerinitiatieven en netwerken (en andersom). Het bestuur ziet dit leer- en deelaspect ook als haar opdracht.

DOS is meer dan alleen formeel en informeel verbinden. Om DOS goed te kunnen neerzetten is een informele zorgstructuur/nabuurchap nodig waar de thuiszorg, De Schans en andere zorgaanbieders mee kunnen samenwerken. Deze structuur moet eerst in de benen worden geholpen en daar moet de projectleider een belangrijke bijdrage aan leveren. Dit is ook een onderdeel aan het beoogde resultaat van de werkzaamheden van de projectleider.

Het bestuur wil graag geholpen worden bij en wil meedenken over hoe de voor Opende gedefinieerde inhoud van DOS in de gemeenschap vorm kan krijgen.

In de raadsbrief van 27 februari jl. inzake het Gezond en Actief Leven Akkoord (GALA) geeft het college de uitgangspunten aan die de gemeente Westerkwartier v.w.b. dit akkoord hanteert. Daarin past domein overstijgend samenwerken en zou het zorgconcept Droomwonen (specifiek het dorpsloket) heel goed een praktische invulling kunnen geven aan die uitgangspunten.

**Alle samenwerkingspartners zijn te vinden in bijlage 2**

### 3.10.8 Activiteiten

Naast informatie kunnen mensen bij het dorpsloket terecht voor zorgvragen die door vrijwilligers kunnen worden aangepakt, zoals het bijhouden van de tuin, het doen van boodschappen. Maar ook het ondernemen van activiteiten om eenzaamheid 'buiten de deur te houden' behoren tot de mogelijkheden. Daar waar professionele zorg nodig is kan het Dorpsloket zoeken naar een passende professionele zorgaanbieder. Alles laagdrempelig!

Maar de inhoud van het Dorpsloket kan verder gaan. Zoals het aanbieden van hulp aan laaggeletterden en/of hulp van een vrijwilliger bij het invullen van papieren of digitale formulieren. De laatste tijd is er ook veel aandacht voor eenzaamheid en gameverslaving bij jongeren. Ook daar ziet het dorpsloket een taak voor haar weggelegd.

## 3.11 Realisatie Dorpsloket

### 3.11.1 Website / facebook site

Er zijn het afgelopen jaar gesprekken gevoerd hoe de website voor de volgende fase in te richten. In die volgende fase moet de website als platform dienen. Een platform waar informatie te vinden is maar waar in vrijwilligers vraag en aanbod (zelf) op elkaar af kunnen stemmen. Er zijn daartoe wel ideeën. Echter op dit moment heeft de stichting geen geld om die ideeën uit te werken.

Het komend jaar zou het bestuur ook het maken van een nieuwsbrief willen opstarten. Kijkend naar de doelgroep zou dat én op papier én digitaal moeten. In het verleden zijn er wel nieuwsbrieven uitgegeven maar door andere prioriteiten heeft zich dit het afgelopen jaar beperkt tot een paar artikelen in de plaatselijke dorpskrant. Digitaal denkt het bestuur de digitale nieuwsbrief te plaatsen op haar eigen website maar ook aansluiting te zoeken op Opende online.

### 3.11.2 Organiseren informele zorg

Stichting Droomwonen wil mensen in het dorp actief benaderen voor het doen van informele zorg. Daarvoor moeten we eerst weten wat we van de dorpsbewoners willen vragen. Dat willen we het komend jaar vaststellen. Eerst in een kleine onderdelen en dan op termijn (structureel) uitbreiden. Dit loopt samen met wat de dorpsbewoners zelf graag willen en wat zijzelf denken nodig te hebben. Het organiseren van de informele zorg willen we binnen DOS vormgeven, met ondersteuning van een daartoe aangepaste website.

Na oplevering moet het fysieke dorpsloket een ruimte zijn centraal in het dorp, waar mensen gemakkelijk even binnen kunnen stappen voor een (zorg)vraag of een (zorg)aanbod. Het dorpsloket wil vrijwilligers ook ontzorgen zodat de drempel om vrijwilligerswerk te gaan doen (aanmerkelijk) kleiner wordt. Daarnaast moet vrijwilligerswerk - naast nuttig - ook leuk zijn en moeten vrijwilligers gewaardeerd worden. Daar wil het dorpsloket ook een rol in spelen.



### 3.11.3 Organiseren formele zorg

Stichting Droomwonen wil dit oppakken en binnen DOS vormgeven. Na oplevering zal het fysieke dorpsloket worden verhuurd aan professionele organisaties die daar een spreekuur kunnen organiseren. Te denken valt dan aan organisaties als De Schans, Buurtzorg en Wold & Waard. De ruimte is centraal in het dorp waar mensen gemakkelijk even binnen kunnen stappen.

### 3.11.4 Domein Overschrijdende Samenwerking (DOS)

Stichting Droomwonen is benieuwd naar de invulling van DOS en wil daar graag deel van uit maken en haar kennis en inzet ter beschikking stellen. In de volgende fase van Droomwonen willen wij ons daar actief op inzetten. Stichting Droomwonen ziet DOS als een waardevol project hoe het zorglandschap er in de toekomst uit zou moeten zien. Niet alleen in Opende maar ook in de rest van het Westerkwartier, de provincie en het land. Middels het zorgconcept Droomwonen verwacht het bestuur invulling te kunnen geven aan DOS, samen met andere partners.

Als bestuur zien we een belangrijke rol voor de communicatie met dorp, over de inhoud van DOS. Je kunt het maar één keer goed doen.

## 3.12 Begroting aanloopkosten en investeringen Dorpsloket 2024

### Financieringsbehoefte

A. Inrichting kantoor en – automatisering/dorpsloket	€ 16.000
--	----------

### Realisatie

A. Inrichting kantoor en – automatisering/dorpsloket(toegekend)	€ 15.000
Nog aan te vragen subsidies	€ 1.000

### 3.13 Samenvatting en perspectief Zorgconcept Droomwonen.

Zoals beschreven bevinden de drie dromen zich in verschillende fasen en is het nu zaak om per droom het faseringsmodel verder te doorlopen, met als sluitstuk het op elkaar laten aansluiten van de drie dromen tot het uiteindelijk zorgconcept Droomwonen.

In 2024 zal verder uitvoering moeten worden gegeven aan het zorgconcept Droomwonen. Er is al veel informatie verzameld door het bestuur van Stichting Droomwonen en is er een organisatie opgezet. Nu komen we in een fase waarin veel ook daadwerkelijk moet worden gerealiseerd: het aanbrengen van structuur en samenhang en het omvormen tot een werkor- ganisatie. Het resultaat moet zijn: de KSW en het dorpsloket in bedden in het totaal van het project Droomwonen, wat immers uit 3 dromen bestaat die complementair aan elkaar zijn.

*Met het voortschrijden van het project Droomwonen komt het bestuur tot de conclusie dat zijn hun maximum hebben bereikt en dat er een fase van professionalisering en concretisering aanbreekt. De huidige fase van invulling van alle drie onderdelen van het project vraagt de nodige tijd, kennis en energie. Dit overstijgt het normale functioneren van de bestuursleden. Het totale project heeft dan ook dringend hulp nodig in de vorm van professionele kennis en tijd om het project tot een volgende fase te*

*brengen en iemand die eventueel zelf de regie kan nemen waar dat moet en nodig is en als gids kan fungeren naar de vrijwilligers. Daarmee worden zij en wij op hun/ ons eigen niveau (weer) in hun/ onze kracht gezet. Er is behoefte aan een professionele projectleider die het hele project Droomwonen Opende kan begeleiden en het project dusdanig kan borgen dat het ook kan worden uitgerold naar andere delen van gemeente en provincie.*

Het doel is om het project Droomwonen dusdanig neer te zetten, dat er een duurzame organisatie ontstaat die is ingebed in de omgeving.

De initiatiefnemers, adviseurs en vrijwilligers hebben inmiddels al enkele jaren ervaring bij dit (innovatieve) zorgproject. Het bestuur heeft aangegeven bij zowel Stichting Groninger Dorpen als Katalys dat het goed zou zijn om onze ervaringen te delen met andere projecten en een soort van blauwdruk te maken wat gebruikt kan worden om een dergelijk project elders te realiseren. En vaak begint dat bij een droom. En dan: wat is het tijdsplan? Waar liggen beslismomenten? Wij zouden graag mee willen werken om een dergelijke gids voor zorgprojecten invulling te geven in andere delen van de gemeente en provincie. Dit omdat het bestuur vindt dat dit innovatieve zorgproject overdraagbaar is (en ook moet zijn) naar andere delen van de provincie Groningen.

Voor de volgende fase ziet het bestuur van Stichting Droomwonen noodzakelijkerwijs de volgende taken voor deze gewenste projectleider:

- Verantwoordelijk voor de succesvolle realisatie van het project Droomwonen Opende, op zowel a) opzet zorgorganisatie KWS De Borgerhof, b) het Dorpsloket (inclusief DOS) en c) een procesevaluatie met het oog op overdracht en leeraspecten.
- Het managen van de projectdoelstellingen
- Het in aanloop managen van operationele doelstellingen zoals het opstarten van de KSW Borgerhof en dorpsloket. De samenwerking tussen formele en informele zorg vanuit het dorp zelf geïnitieerd
- Het meedenken met de begroting en verantwoordelijk voor de financiële planning
- Bevordering van de communicatie tussen interne en externe partijen
- Inventarisatie van de stakeholders van het Dorpsloket
- Het uitvoeren van een Procesevaluatie van het project Droomwonen, zogenaamde 'lessons learned'.

Kortom, de projectleider moet een bindende factor zijn op projectniveau in een team en richting externen, en is de schakel tussen het bestuur en de totale organisatie. Met veel vrijheid en ruimte voor initiatief draagt de projectleider zorg voor de invulling van onze slogan 'jij zorgt voor het dorp en het dorp zorgt voor jou'.

### **3.14 Project- en subsidievraag**

Wij gaan uit van een projectduur van 9 maanden waarbij aan het einde er een goed onderbouwd rapport ligt als evaluatie van dit project met ook als onderdeel "lessons learned". Uiteindelijk vloeit het werk van de projectleider over in de taken van de teamleider KWS Borgerhof en de teamleider Dorpsloket.

Voor de kosten hanteert het bestuur (als leidraad) de Handleiding Overheidstarieven 2024 en daarnaast heeft het bestuur ook een marktverkenning gedaan, om zicht te krijgen op een reëel tarief. Voor de werkzaamheden schat het bestuur een tijdsbesteding van 3 dagen in de week met in totaal 9 maanden netto werktijd. Het tarief wordt geschat op € 105,00 excl. BTW.

<b>Investeringskosten Zorgconcept Droomwonen:</b>		
A	Projectkosten - realisatiefase projectleider	€ 100.000
	Eigen werkzaamheid	€ 50.000
	Totale kosten incl. BTW	€ 150.000
<b>Financiering:</b>		
A	Projectkosten - realisatiefase	
	Nog aan te vragen subsidies gemeente en provincie	€ 100.000
	Eigen werkzaamheid	€ 50.000
	Dekkingsplan financiering	€ 150.000

**Kritische succesfactor:** Bij afwijzing van deze nog in te dienen subsidieaanvragen zal er een dekkingstekort ontstaan € 100.000 en staat de voortgang van het project Droomwonen op losse schroeven.

